

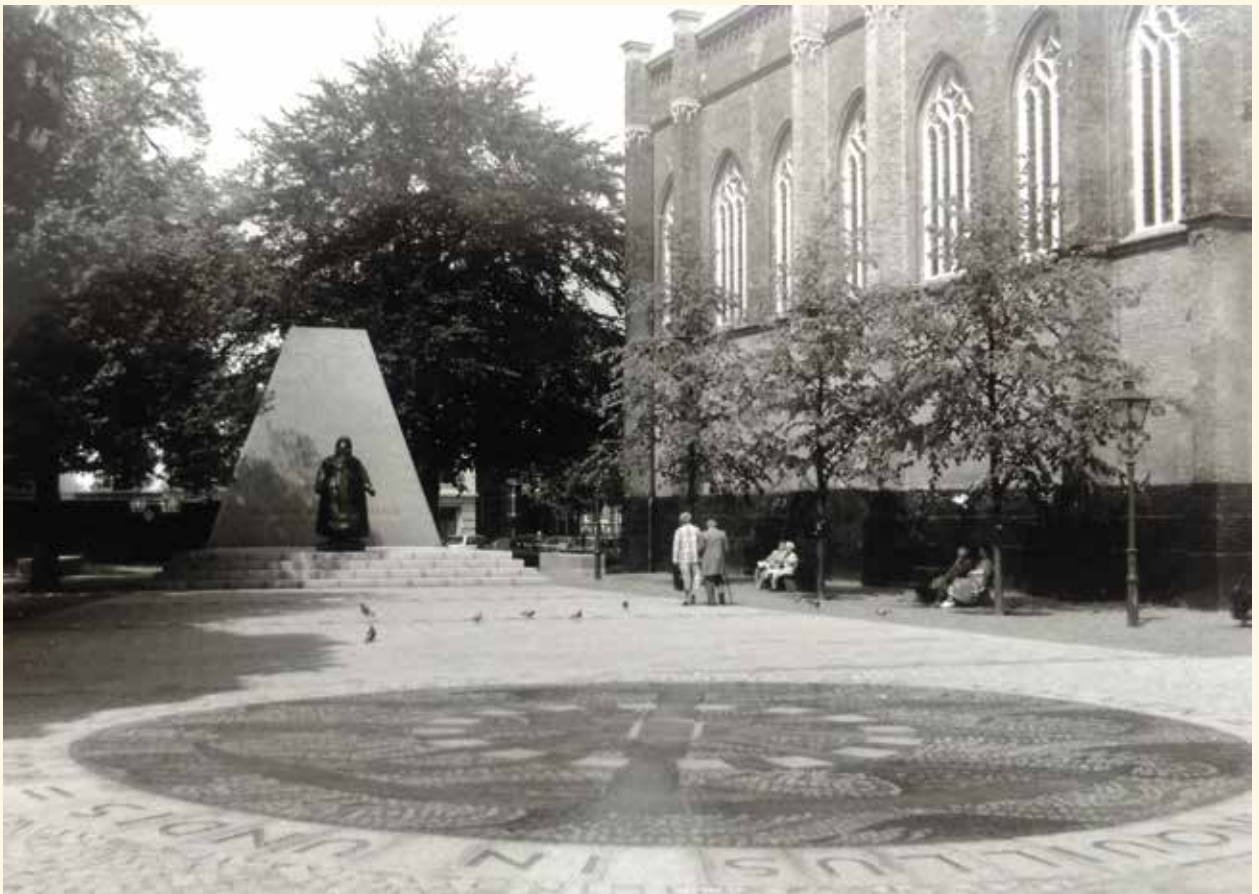


Oorlogsmonument met Wilhelminabeeld, hoezo gedateerd?

Er staan drie iconische monumenten op het 'Paleisplein' voor Paleis Noordeinde: een statige gestalte van Willem van Oranje te paard, een majestueuze postzegelboom en een gedenkwaardige Wilhelmina in een architectonische setting. Het 19e-eeuwse ruitersstandbeeld dateert uit 1845. De postzegelboom, die z'n naam dankt aan de filatelisten die onder de boom hun zegels uitwisselden, is in 1883 geplant en het monument met het beeld van Koningin Wilhelmina kwam er ruim een eeuw later, in 1987.

tingmaterialen en losse objecten van nu zou de plek niet echt uitnodigend zijn. Volgens de plannen van wethouder Boudewijn Revis heeft het plein baat bij een 'aangename groene ruimte voor verpozing en verblijf' en zal dus het karakter van een tuin moeten krijgen.

In het nieuwe ontwerp wordt beoogd ook de ruimtelijke relatie met de - 's avonds afgesloten - tuin van de Raad van State te verbeteren. Aan de Adviescommissie Openbare Ruimte (ACOR) is



Het net opgeleverde Wilhelminamonument in 1987. Herkomst foto onbekend

Nu de gemeente in 2017 met de herinrichting van het gebied Heulstraat/Noordeinde gaat beginnen, krijgen deze drie beeldbepalende elementen te maken met vernieuwingen die het 'Paleisplein' door 'halfverharding en meer groen' een aangename verblijfsklimaat moeten geven. De opgave is om het ruimtelijk kader en de koninklijke allure zo te vergroten dat het plein als parel van de binnenstad meer winkelende bezoekers aan het gebied bindt. Door de vele verschillende bestra-

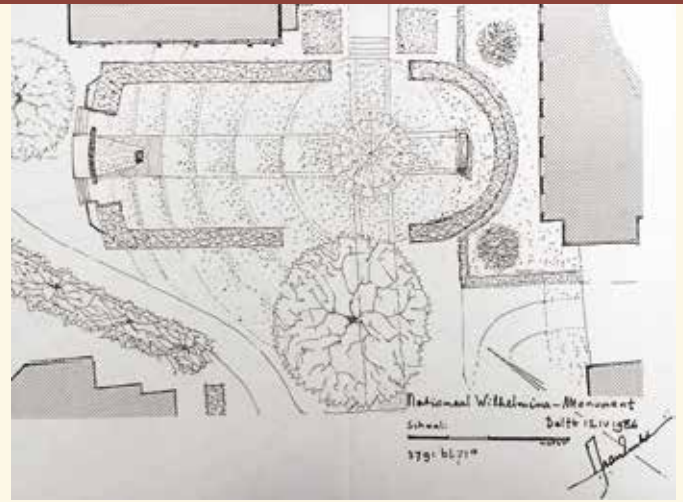
gevraagd om de plek rustiger in te richten, waarbij gedacht wordt aan het zo mogelijk verwijderen van de – volgens de plannenmakers – 'gedateerde elementen' van het monument. Dit houdt in dat alleen het beeld van Charlotte van Pallandt op een sokkel kan blijven staan en dat de bijbehorende muren met teksten en bestratingelementen, naar ontwerp van architect Prof. ir. Sam van Embden, komen te vervallen.

Het concept-ontwerp voor de herinrichting van



het gebied is al aan bewoners, ondernemers en andere belanghebbenden voorgelegd: minder auto's, betere doorstroming van het verkeer, voetgangers krijgen ruim baan en er komt meer groen. Gesteld wordt dat door te investeren in de buitenruimte van de binnenstad de aantrekkingskracht van de hofstad wordt vergroot en daarmee de werkgelegenheid gestimuleerd. Het streven is om in het najaar een voorlopig ontwerp klaar te hebben. De postzegelboom en het ruitersandbeeld hebben niets te vrezen, maar erg onzeker is nu het voortbestaan van het 20e-eeuwse monument van Van Pallandt / Van Embden, een integraal ontwerp dat is opgebouwd uit verschillende beeldelementen waaronder bestrating en symbolen. In het geval van het beeld van Wilhelmina gaat het niet primair om een kunstwerk, maar om een door het Rijk gerealiseerd 'Nationaal Monument' ter nagedachtenis aan de vrouw die van 1898 tot 1948 koningin was. Daarnaast wordt er specifiek aandacht geschonken aan de periode 1940-45, toen de vorstin vanuit Engeland via Radio Oranje vele Nederlanders wist te bereiken en hen zo moreel gesteund heeft.

Na een periode van 25 jaar, waarin vele voorstellen en protesten de revue zijn gepasseerd, werd men het in



Het schetsontwerp van het Nationaal Wilhelminamonument uit 1986 laat zien dat de ontwerpers aanvankelijk ook een groener beeld voor ogen hadden.

1987 eens over de huidige locatie en het ontwerp van een gedenkteken zoals dat nu is te zien voor de ingang naar de tuin van de Raad van State. Het is wederom onderwerp van discussie vanwege de vrees voor aantasting van het gedenkteken.

Als het Rijk, eigenaar van het monument, er iets aan wil veranderen, dan moeten daar wel zeer grondige redenen en draagvlak voor zijn. Bovendien zal er volgens de Auteurswet goedkeuring nodig zijn van de makers of hun rechtverkrijgenden.



Situatie september 2016. Foto Carla van Beers



Uit de herinrichtingsplannen van het paleisplein, waar men in bedekte termen van de 'ontmanteling van het Wilhelminamonument' spreekt, komt weinig sympathie of draagvlak tot behoud naar voren. De 'gedateerde elementen' kunnen in de plannen van de gemeente wel opgeofferd worden voor een modernere uitvoering, die dan vervolgens na verloop van tijd wederom gedateerd zullen zijn, waardoor er opnieuw sprake zal zijn van nieuwe ontwerpen etc. Hebben het paleis en het Noordeinde echt een andere koninklijke uitstraling nodig? Vinden de toeristen uit binnen- en buitenland ons bescheiden koninklijke onderkomen juist niet heel erg mooi vanwege het 'boerse' Hollandse karakter, het ligt immers gewoon midden in een straat?

De vraag is of het weghalen van 'gedateerde elementen' legitiem zou zijn als er iets beters voor in de plaats kan komen, maar is de vernieuwing wel een verbetering? Het Wilhelminamonument benadrukt een episode, die bij het paleis hoort. Het vergroten van de koninklijke allure van het Paleisplein en het verhogen van het aantal bezoekers kan immers even



Het monument bekeken door de ogen van Google streetview

goed met behoud van het monument bereikt worden. Bijvoorbeeld door het opnieuw in de belangstelling te brengen. In plaats van een 'aangename groene ruimte voor verpozing en verblijf' kan het ook een 'educatieve of historische groene ruimte voor verpozing en verblijf' worden.

Werkgroep Levende Historie

